

L'ÉCHO RURAL



MOT DE L'ÉQUIPE RURAL

L'équipe de Solidarité rurale du Québec entamera une tournée de consultation dans tout le Québec rural pour entendre les acteurs terrains à propos de la suite de la deuxième Politique nationale de la ruralité (politique dans lequel on retrouve le Pacte rural), et plus globalement, sur la prochaine phase de développement rural. La rencontre qui est prévue dans la

région se tiendra le 25 octobre prochain à 19h au Centre municipal Léon Gaudreault, 775 route Flavie-Drapeau, Sainte-Flavie. Afin de

à les mettre en marche pour imaginer et prendre en main leur avenir en portant des projets concrets, le tout, avec le soutien des élus, les répondants de la Politique.

• La PNR vise à faire émerger une vision territoriale misant sur la complémentarité partagée et inspirante du développement dans chaque MRC

• La PNR vise à responsabiliser les milieux quant à l'utilisation des ressources, en misant sur les actions structurantes et en en faisant une gestion transparente.

Aussi, les gens seront entendus sur les sujets suivants :

- Les services de proximité
- L'éducation
- Les ressources naturelles, l'énergie verte et le transport
- La relève

Afin de pouvoir recueillir les volontés des gens de notre MRC dans un document qui sera remis à Solidarité rurale du Québec, nous vous invitons à nous faire parvenir vos réflexions à propos de

la Politique nationale de la ruralité et du Pacte rural d'ici le 21 octobre 2011. Vos réflexions peuvent se résumer à une phrase seulement ou un texte plus long, cela ira selon vos inspi-

ration et toutes les contributions seront appréciés grandement.

Pour la rencontre du 25 octobre prochain, nous vous demandons de nous contacter pour confirmer votre présence. Cela nous permettra aussi de coordonner les participants afin d'assurer du covoiturage.

mieux représenter les intérêts des communautés rurales, vous êtes invité à participer à cette rencontre. C'est vous qui devez être entendus afin

de garantir une suite à la Politique nationale de la ruralité (PNR) qui soit à la hauteur des espérances du monde rural. Lors de cette rencontre, les participants seront invités à intervenir sur la question suivante :

Chez vous, est-ce que la PNR a atteint ces objectifs :

- La PNR vise à mobiliser les citoyens,

SRQ entamera
une tournée de
consultation dans
tout le Québec rural

SOMMAIRE

Mots de l'équipe rural	I
Les changement climatique.....	2
Qu'est-ce que la règle des 3RV?.....	3
CSSS de Matane; une aide à domicile pour vous ...	4
Bilan de l'été agricole 2011.....	4
Vitrine de la mémoire vivante.....	5
Comité de développement de Saint-Jean-de-Cherbourg.....	5
Le camp de jour, un succès à St-Ulric	6
75e de Saint-René de Matane	6
Plan d'action local pour l'économie et l'emploi de la MRC de Matane (PALÉE) 2011-2015.....	6
Les Méchins, municipalité amie des familles et des aînés	6
Un été actif à Saint-Ulric.....	7
Les pétanqueurs envahissent Les Méchins!	7
C'est quoi un bénévole ?	7
La Maison Hantée de Saint-Jean-de-Cherbourg....	8
trousses de départ gratuites en transport collectif dans la MRC de Matane	8
À propos de L'écho rural	8



LES CHANGEMENTS CLIMATIQUES

Il y a de plus en plus consensus dans la communauté scientifique mondiale quant à l'origine humaine (anthropique) du réchauffement climatique que vit notre planète. La courbe du réchauffement coïncide avec le développement industriel qui a pris son essor lors de la révolution industrielle au milieu du 18e siècle.

Les causes

La principale cause du réchauffement climatique d'origine humaine provient des gaz à effet de serre (GES). Ces gaz créent une «barrière» dans l'atmosphère qui retient la chaleur issue du rayonnement solaire.

Les principales sources d'émission de GES sont:

- Les rejets industriels dans l'atmosphère
- Les centrales énergétiques et les différentes formes de transport utilisant des combustibles fossiles (pétrole, charbon, gaz naturel)

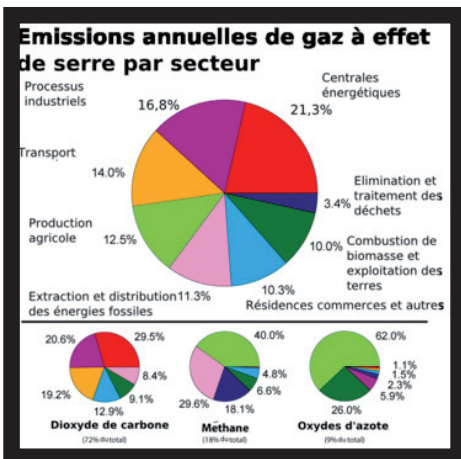
Les impacts

Parmi les multiples conséquences du réchauffement climatique, quelques-unes ont des impacts écologiques particulièrement importants.

- La fonte accélérée des glaciers qui sont une partie intégrante des bassins versants des cours d'eau servant à l'irrigation agricole, dont les principales rivières et fleuves d'Asie où vit 25% de la population mondiale.
- L'élévation du niveau des océans qui menace particulièrement les zones géographiques situées près du niveau de la mer. Cette situation a donné lieu à la notion de réfugiés climatiques, comme l'illustre la situation des résidents de l'île polynésienne de Tuvalu ou des 500,000 habitants de l'île de Bhola au Bangladesh.
- L'érosion accélérée des zones côtières en milieu tempéré par la perte des glaces agissant comme « tampons » pour les berges, surtout lors des grandes marées.
- Les scientifiques soupçonnent de plus en plus que la fonte des glaces polaires

aurait aussi un effet direct sur la circulation mondiale des courants océaniques (circulation thermohaline). En s'affaiblissant, le Gulf Stream, qui réchauffe l'Amérique du Nord, l'Atlantique et le nord de l'Europe, pourrait créer à court terme un refroidissement important de ces zones.

- La perte de biodiversité (migration d'espèces animales et végétales tempérées vers des zones polaires, pertes de glaces essentielles pour la reproduction

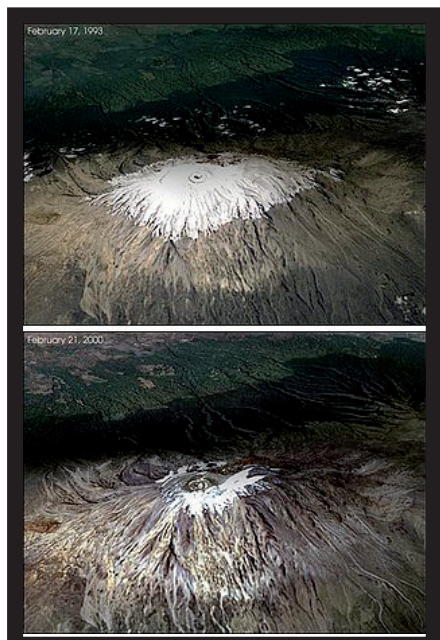


et l'alimentation (ours polaire, morse, etc.), dépérissement des récifs coralliens qui constituent des sites exceptionnels de biodiversité marine, etc.

- L'acidification des océans (augmentation de 18.9% entre 1750 et 1994) avec des conséquences importantes sur la production de plancton, la base de la chaîne alimentaire marine.
- Le dérèglement généralisé des phénomènes climatiques (amplitude des ouragans, épisodes prolongés de sécheresse, redoux durant l'hiver avec perte de végétaux associée, etc.).
- Le dégel du pergélisol (sol polaire) avec la menace pour les bâtiments et infrastructures établis en milieux polaires.
- L'étalement des zones désertiques avec les impacts sur l'agriculture et le déplacement des populations. Par exemple le désert du Gobi s'étend vers la ville de Beijing (Chine) et les tempêtes de sable

LES CHANGEMENTS CLIMATIQUES (SUITE)

qu'il engendre sont si importantes que des particules sont retrouvées jusqu'en Californie, É.U.A.. Cette situation engendre des pertes de 562 milliards \$ dollars US annuellement et, malgré la plantation de 500,000 Km carrés d'arbres dans le cadre



Changement de l'accumulation des neiges au sommet du Kilimandjaro, Afrique : première photo prise le 17 février 1993, seconde le 21 février 2000. Le Kilimandjaro a perdu 82 % de son glacier durant le XXe siècle.

du Mur Vert de Chine, les tempêtes de neige de l'année 2008 ont détruit à elles seules 10% des plantations.

• L'intensification du phénomène d'«îlot de chaleur urbaine» qui affecte particu-

lièrement les personnes âgées et les personnes souffrant de problèmes respiratoires.

Les effets multiplicateurs

Malheureusement, il est désormais acquis que l'émission des GES ne suit pas un modèle linéaire, mais plutôt une courbe exponentielle.

- Le dégel du pergélisol entraîne l'émission d'une quantité importante de GES qui se sont accumulés dans le sol depuis des millénaires. Le principal gaz dégagé est le méthane qui est 21 fois plus nocif que le gaz carbonique en tant que GES.

- En disparaissant, les glaces marines qui reflètent le rayonnement solaire permettent une plus grande absorption de cette chaleur par les océans.

- Les forêts matures constituent des capteurs de GES. Or, la déforestation à grande échelle prive non seulement l'atmosphère de ces puits de carbone, mais remet aussi en circulation le carbone accumulé sous forme de matière ligneuse.

- Certaines recherches prédisent que même l'arrêt total des émissions de GES d'ici 2100 ne renverserait pas totalement le réchauffement climatique dû à la grande capacité de stockage thermique des océans et à la persistance du gaz carbonique dans l'atmosphère.

Lors de la prochaine parution, nous explorerons les alternatives très concrètes qui sont à notre disposition pour contrer les changements climatiques.

Louis Richard

*Article correspondant et crédit des photos sur Wikipédia, entre autres: http://fr.wikipedia.org/wiki/R%C3%A9chauffement_climatique

QU'EST-CE QUE LA RÈGLE DES 3RV?

Selon le principe des 3RV, il est primordial de réduire à la source et de réemployer les produits au maximum avant de les recycler ou de les valoriser. Il s'agit de la hiérarchie des actions à privilégier pour une saine gestion des matières résiduelles : Réduction à la source, Réemploi, Recyclage et Valorisation.

La **réduction** à la source est une action permettant d'éviter de générer des résidus lors de la fabrication, de la distribution et de l'utilisation d'un produit.

Le **réemploi** ou la **réutilisation** désigne dans le domaine de la gestion des déchets les systèmes ou filières permettant de réutiliser un objet (pour l'usage pour lequel il était initialement prévu ou pour un autre usage).

Le **recyclage** est un procédé de traitement des déchets qui permet de réintroduire, dans le cycle de production d'un produit, des matériaux qui composaient un produit similaire arrivé en fin de vie, ou des résidus de fabrication. L'un des exemples qui illustrent ce procédé est celui de la fabrication de bouteilles neuves avec le verre de bouteilles usagées.

La **valorisation** est le terme générique recouvrant l'ensemble des techniques qui permettent le réemploi, la réutilisation, le recyclage ou la régénération des déchets.

Selon le principe des 3RV, il est primordial de réduire à la source et de réemployer les produits au maximum

L'élimination des déchets ultimes constitue évidemment le dernier recours. Le principe est applicable à l'ensemble des matières résiduelles et invite à se demander : « Aurais-je pu éviter de produire cette matière résiduelle? Puis-je donner une seconde vie à ce produit avant de m'en départir pour le recyclage, le compostage ou ultimement aux déchets? »

La Co.Mode vous permet de pratiquer la règle des 3RV de différentes façons :

Profitez du service de collecte gratuite disponible sur tout le territoire de la MRC de Matane pour vous départir de vos articles qui peuvent encore servir ou être valorisés.

Achetez un article de seconde main pour réduire votre consommation à la source.

Découvrez un magasin offrant une grande sélection de produits recyclés et valorisés.



Marie Fortin
Ressourcerie, La Co.Mode Verte
310, avenue St-Jérôme
418-566-3544

info@lacomodeverte.com

Source : Recyc-Québec et wikipédia

CSSS DE MATANE; UNE AIDE À DOMICILE... POUR VOUS

La vitalité de nos villes et villages passent par l'occupation du territoire. Conscient que plusieurs personnes souhaitent vivre le plus longtemps possible chez-eux, le Centre de santé et de services sociaux (CSSS) de Matane offre divers services à cet égard.

Le CSSS de Matane privilégie une approche centrée sur le maintien à domicile dans un milieu sécuritaire avec le soutien nécessaire aux personnes âgées, aux personnes en perte d'autonomie, à leurs familles et aux proches aidants.

Ces services peuvent être offerts au CLSC, à domicile, dans un centre de jour, une unité transitoire de récupération fonctionnelle, en hébergement temporaire ou transitoire. Certains services sont aussi offerts avec la collaboration d'organismes communautaires. Pour toute demande de services ou information communiquer au (418) 562-5741.

Centre de Jour

Le CLSC de Matane offre un programme de Centre de jour qui comprend une gamme d'activités à visée thérapeutique.

Ce programme est accessible de jour, sur une base externe à des personnes en perte d'autonomie mais capables de sortir de leur domicile pour venir aux activités du Centre de jour. Pour être admis, il faut s'adresser à l'accueil du CLSC afin de rencontrer un intervenant qui fera l'évaluation des besoins pour ensuite acheminer votre demande au chef d'équipe du Centre de jour. (418) 562-5741.

Aides domestiques

Les services d'entretien ménager ou de grand ménage sont offerts aux personnes

âgées de 65 ans et plus, à tarif variable, selon le revenu de la famille, grâce au Programme d'exonération financière du Québec.

Sur référence du CSSS, les personnes âgées de moins de 65 ans qui ont besoin de services d'aide domestique à la suite d'une chirurgie ou d'une maladie, ou en raison de toute autre incapacité, peuvent également bénéficier du Programme d'exonération financière du Québec.

Cette solution permet d'obtenir de l'aide domestique à bon prix, tout en encourageant une entreprise de votre quartier ou de votre municipalité. Un numéro : 418.562.6101

Soutien aux proches aidants

Un proche aidant est celui ou celle qui contribue activement à maintenir la personne en perte d'autonomie dans son milieu de vie. Nous sommes préoccupés de vous offrir un service adapté à vos besoins. Vous êtes invités à communiquer au CSSS de Matane au numéro (418) 562-5741 ou vous rendre à l'Accueil du CLSC de Matane. Vous serez alors dirigé à un intervenant qui, après une courte évaluation de vos besoins de soutien, s'assurera du suivi de votre demande. Nous offrons divers programmes en collaboration avec nos partenaires communautaires. Il est aussi possible d'obtenir des informations aux points de service du CSSS à Baie-des-Sable (418- 772-6951) ou à Les Méchins (418-729-3737).

Robert Pelletier

Conseiller aux communications et aux affaires publiques
CSSS de Matane

BILAN DE L'ÉTÉ AGRICOLE 2011

L'été 2011 restera longtemps gravé dans la mémoire des producteurs agricoles. Les pluies fréquentes et abondantes ont en effet compliqué de beaucoup la saison des semis et des récoltes. Les mois de mai et juin, très pluvieux, ont retardé les semis ayant pour effet de retarder la saison de récolte des céréales à peine débutée la semaine dernière, un retard d'environ 2 à 3 semaines.

La fenaison ne fut guère plus facile. Même si les pluies ont assuré un rendement intéressant, elles ont prolongé de beaucoup la période des récoltes, diminuant drastiquement la qualité des fourrages. Cet été, l'avantage de pouvoir récolter des fourrages humides sous forme d'ensilage, de balles rondes ou de grosses balles carrées s'est fait grandement sentir, la nécessité d'avoir 2 à 3 jours consécutifs de beau temps ayant rendu très difficile la récolte de foin sec.

L'été est toujours une période névralgique dans le domaine agricole. Le Département de technologies agricoles du Cégep de Matane n'est pas demeuré en reste, s'impliquant dans plusieurs activités estivales. Premièrement en appuyant les activités des jeunes éleveurs de l'exposition d'Amqui. Par la suite, lors de l'exposition régionale de Rimouski, où le département était responsable du rallye des connaissances. Ce rallye est une épreuve individuelle, par catégorie d'âge, mesurant les connaissances des jeunes agriculteurs sur les différents domaines de l'agriculture. Finalement le Cégep de Matane était aussi présent lors des portes ouvertes sur les fermes du Québec, organisées par

l'Union des producteurs agricoles (UPA). Cette année le département d'agriculture était présent à la ferme Cotopierre de Rimouski, à la ferme Bel Horizon de Matapédia et à la ferme Viateur et Mikaël Soucy de Nouvelle, un ancien étudiant du cégep. Comme chaque année, ce fut l'occasion pour les gens de découvrir ou redécouvrir l'agriculture et les techniques de production et de prendre contact avec les producteurs de la région. Dans les trois cas, l'activité fut un grand succès, en partie grâce à la belle température.

L'été est aussi le temps des stages au département. Ces stages se veulent une étape de formation importante pour tous les étudiants après leurs deux premières années de formation. Au cours de ces stages, les étudiants doivent participer aux travaux estivaux d'une entreprise agricole. Ils doivent ensemençer une parcelle et suivre son développement ainsi que celui de toutes les cultures de l'entreprise. Ils doivent aussi s'adapter à un nouveau milieu de travail qui constitue un endroit de prédilection pour découvrir de nouvelles façons de faire, ce qui est encore plus important pour ceux ne provenant pas du milieu agricole. Les stagiaires de l'été 2011 ont été très satisfaits de leur expérience. J'en profite ici pour remercier les fermes de stage pour leur très belle collaboration à la formation des agriculteurs de demain.

Simon St-Pierre

Enseignant en génie rural
Département de technologie agricole,
Cégep de Matane

VITRINE DE LA MÉMOIRE VIVANTE

Le 9 juin dernier, lors du 5 à 7 rural à Saint-Adelme, initié par le CLD de la MRC de Matane, nous recevions la confirmation d'une aide financière importante du programme Pacte rural.

Ainsi, la reconnaissance par le milieu matanais de notre projet « Vitrine de la mémoire vivante » présenté par le Centre communautaire pour aînés, Relais Santé, permettra de recueillir les récits de vie et les témoignages de nos aînés sur tout le territoire de la MRC de Matane.

On n'évalue pas suffisamment, dans nos sociétés industrielles consacrées à la course boursière, aux profits rapides et aux débats politiques, ce qui se cache derrière ces vies du passé. Du temps où tout se fabriquait à la force du poignet et au pétrissage des farines. Du temps où le cheval et la machinerie primitive construisaient un avenir incertain. La notion du temps et du courage dans la durée répondait à d'autres réalités. En ce sens, l'histoire des individus (et de notre coin de pays) est souvent délaissée, du moins demeure en grande partie méconnue. On peut se poser la question, pourquoi donner tant d'importance aux récits de vie des oubliés de la grande histoire ? Tout simplement parce que l'Histoire avec un grand H se construit avec l'assise de ces récits perdus ; ces femmes et ces hommes dont il nous reste trop souvent que les regards anonymes dans les albums de famille. Les faire apparaître au grand jour nous semblait un beau défi et une mission incontournable de protection de la mémoire afin que leurs chroniques demeurent vivantes. C'est pourquoi Relais Santé, en collaboration avec la Société d'histoire

et de généalogie de Matane, développeront ensemble une expertise prometteuse. Le savoir de nombreuses générations de pionniers pourra ainsi être sauvegardé, d'anciens métiers sauront être décrits, des expériences de travailleurs pourront sortir de l'oubli. Il fut un temps où les conditions de vie dans les chantiers de la Côte Nord, par exemple, ressemblaient à celles des bagnards (hommes retournés au travail après de graves accidents, supervision médicale défaillante, salaire de misère, etc.) et sont inimaginables dans notre société actuelle si syndicalisée, protégée mur à mur. Nous croisons tous les jours ces hommes et ces femmes courbés sous le poids d'un monde qu'ils ont façonné, avec dans le regard l'espérance d'être entendu, le goût de raconter.

Les récits de vie à travers notre histoire sont sans nul doute un précieux tracé laissé par nos proches, là où nous pouvons lire ces parcours particuliers, ces espérances de nos bâtisseurs. Des chemins s'y dessinent, des visages apparaissent, des familles se forment à travers le destin du pays. Ce projet « Vitrine de la mémoire vivante » a pour objectif de recueillir et de numériser un univers en voie de disparition, un monde sans commune mesure avec notre présent et notre futur. Une invitation est ici lancée à toutes les personnes de 50 ans et plus intéressées à témoigner de leur expérience de vie. Contacter Gérald Tremblay au 418-566-2649. Il nous fera plaisir d'enregistrer votre témoignage.

Gérald Tremblay, coordonnateur.

COMITÉ DE DÉVELOPPEMENT DE SAINT-JEAN-DE-CHERBOURG

Depuis le printemps 2011, le Comité de développement de Saint-Jean-de-Cherbourg a réalisé plusieurs activités pour la population dont voici une brève description.

Le 4 juin dernier, nous avons organisé un souper suivi d'une soirée dansante avec animation pour le Club des 4 x 4 de l'Est et souligné, par la même occasion, la Fête des voisins pour notre population et celle des environs. Cette soirée a connu un franc succès.

Le 24 juin dernier, pour la Fête Nationale, nous avons organisé une journée familiale avec dîner hot-dogs, jeux gonflables pour les enfants et feux d'artifices qui fût fort réussi.

Les 5, 6 et 7 août dernier, nous avons convié toute la population régionale à la Fête champêtre de Saint-Jean-de-Cher-

bourg, une activité maintenant dans les traditions de notre municipalité. À la programmation de cet événement, nous avons retrouvé des jeux gonflables pour enfants, de la musique et de l'animation, des repas servis midi et soir, des concours d'amateurs de chant et musique ainsi que des kiosques d'artisanat. Tout pour plaire et charmer notre monde, tout en maintenant un dynamisme favorable au développement de notre communauté.

Après la fin de la Fête champêtre, nous avons déjà commencé, avec l'aide précieuse de la conceptrice, Mme Charlotte Baird, les travaux d'organisation de la célèbre MAISON HANTÉE, qui se déroulera entre les 8 et 19 octobre prochain.

Nathalie Bérubé, présidente
Comité de développement de Saint-Jean-de-Cherbourg



LE CAMP DE JOUR, UN SUCCÈS À ST-ULRIC

Le camp de jour s'est terminé le 12 août. Encore une fois cette année, ce fut un grand succès. Nous remercions sincèrement tous les parents qui nous ont accordé leur confiance tout au long de l'été. Je profite de l'occasion pour remercier personnellement Alexandre Thibault, Nicolas Durette et Noémie O. Michaud, les moniteurs de cet été. Vous avez fait un excellent travail et vous avez assuré le succès du camp de jour. Merci et bon retour aux études à tous les trois.

Nancy Fortin
Coordonnatrice en loisirs au
418 737-9410 ou par courriel loisirs.st-ulric@hotmail.ca

75^E DE SAINT-RENÉ DE MATANE

Le 9 septembre dernier, le comité organisateur du 75^e et les bénévoles se sont réunis afin de faire le bilan des activités des fêtes de juillet. Le constat est très positif et les participants sont fiers du travail accompli. Une somme d'environ 8 000 \$ sera redistribuée auprès des organismes de la municipalité qui présenteront un projet communautaire. Les formulaires de demandes sont disponibles jusqu'au 30 octobre 2011 auprès de Mme Jessy Leclerc, membre du comité de développement local à flash2616@hotmail.com. Il est possible de se procurer les albums de

photographies historiques au coût de 25 \$ au dépanneur chez Édith.



Une recherche sur Google avec les mots clés suivants : « album photos 75^e anniversaire de Saint-René-de-Matane » vous permettra de visionner les photos prises par Mme Brigitte Dubé lors de cet événement.

PLAN D'ACTION LOCAL POUR L'ÉCONOMIE ET L'EMPLOI DE LA MRC DE MATANE (PALÉE) 2011-2015

Mandaté par la MRC, il y a près de deux ans, le CLD de la région de Matane a dévoilé, mercredi le 7 septembre 2011 les orientations du Plan d'action local pour l'économie et l'emploi, un plan qui doit guider les intervenants socioéconomiques et le milieu dans le choix de leurs priorités d'ici 2015.

Pour vous procurez cet outils rendez-vous à :
<http://www.cldmatane.qc.ca/fr/index3.html>

LES MÉCHINS, MUNICIPALITÉ AMIE DES FAMILLES ET DES AÎNÉS

Après Saint-Ulric, c'est maintenant au tour de Les Méchins d'entreprendre l'élaboration d'une politique familiale et des aînés. Cette démarche mènera la municipalité à adopter, dès le printemps 2012, une série de mesures visant à l'amélioration de la qualité de vie des familles méchinoises. Une rencontre d'information destinée aux citoyens se tiendra le mercredi 19 octobre à 19h00 au bureau municipal.

« Les Méchins est une municipalité dynamique dotée de nombreuses ressources, mais comme plusieurs communautés au Québec, nous devons composer avec le double exode des jeunes et des personnes âgées », explique le maire Jean-Sébastien Barriault. La population méchinoise a en effet subi un recul de 10% entre 1996 et 2006. « Ce que nous désirons faire avec la politique familiale, c'est se doter d'un plan d'action qui fasse consensus dans la communauté afin de cibler quelques mesures sur lesquels nous concentrerons nos énergies au cours des prochaines années. » Le conseiller responsable des questions familiales, Steve Ouimet, est lui-même

un jeune père de famille installé depuis peu à Les Méchins. « À mon arrivée, j'ai trouvé un milieu de vie accueillant et je tiens à ce qu'il le reste. La politique viendra orchestrer des projets, petits et grands, qui peuvent améliorer concrètement la qualité de vie des jeunes familles et des aînés de Les Méchins. C'est un exercice stimulant et j'espère que les gens y contribueront avec enthousiasme », invite M. Ouimet.

Qu'est-ce qu'une politique familiale et des aînés?

Une politique familiale et des aînés est une politique visant à soutenir la création d'un environnement favorable aux familles, aux jeunes comme aux personnes âgées, tout en adaptant les services municipaux à leur réalité et à leurs besoins respectifs. La municipalité de Les Méchins bénéficie du soutien financier du Ministère de la famille et des aînés du Québec.

Catherine Berger
Agente de développement - Famille et aînés
Municipalité de Les Méchins

UN ÉTÉ ACTIF À SAINT-ULRIC

L'été 2011 s'est avéré chargée à St-Ulric. En juin a eu lieu le lancement de la politique familiale et des aînés lors de la Fête des voisins. Vous pouvez consulter le site internet municipal au www.st-ulric.ca sous l'onglet famille pour connaître tous les détails en liens avec cette politique.

Le comité des loisirs, en collaboration avec l'association de soccer de Matane a offert des cours de soccer mixte pour les jeunes entre 7 et 14 ans pour une durée de 6 semaines. Le taux de participation ainsi que les jeunes joueurs ont été excellents, à un point tel que le soccer se développera d'avantage tant au niveau junior qu'au niveau senior. Les projets sont présentement en cours, donc si vous avez envie de partager votre passion pour le sport avec la communauté, n'hésitez pas à communiquer avec la coordonnatrice en loisirs.

La fête familiale qui a eu lieu les 2- 3 et 4 septembre dernier a été une réussite. La population était au rendez-vous et les humoristes de talents P-A Méthot et Stéphane Bélanger ont su faire rire et participer la foule à plusieurs reprises. Encore une fois, les bénévoles de tous les âges ont fait un travail exceptionnel et ainsi assuré le succès de cet événement. Plusieurs projets sont également en cours, dont la restructuration du comité de raquette et de ski de fonds, le retour et la mise en place du symposium de peinture, le retour du café-rencontre et plusieurs autres activités. Pour plus d'information ou pour signaler votre intérêt, contactez:

Nancy Fortin
Coordonnatrice en loisirs au
418 737-9410 ou
par courriel loisirs.st-ulric@hotmail.ca

LES PÉTANQUEURS ENVAHISSENT LES MÉCHINS!

Si la pétanque était encore un loisir marginal dans la région, il y a quelques années, l'organisation de la 2e édition du Régional de pétanque Desjardins de Les Méchins qui s'est tenu le 3 septembre dernier a démontré tout l'intérêt que le milieu porte dorénavant à cette activité!

Avec plus de 96 joueurs provenant de Trois-Rivières, Gaspé, Carleton, New Richmond, Rimouski, Matane, Caplan, Sainte-Félicité et bien entendu de Les Méchins, le Régional de pétanque de Les Méchins a démontré tout l'engouement pour ce loisir qu'est la pétanque. Le Régional s'impose désormais comme un incontournable dans la région. Les bourses offertes, bourses qui totalisent près de 2000\$ ainsi que la qualité des terrains, la beauté du site et l'accueil réservé aux participants en font l'un des grands évé-

nements de ce genre dans l'Est-du-Québec. Cette année encore, c'est une équipe de Sainte-Félicité qui a récolté les grands honneurs ainsi qu'une bourse de 600\$. La 2e édition qui s'est conclue par un grand méchoui et une soirée sous le chapiteau en compagnie de l'ex-académicien Kaven Haché a connu un franc succès! Tout ceci n'aurait pas été possible sans les généreuses contributions des commanditaires. Le comité organisateur souhaite les remercier chaleureusement ainsi que les nombreux participants!



C'EST QUOI UN BÉNÉVOLE ?

Depuis le temps qu'on bénévolise(?), on ne se donne pas le temps de décrire ce qu'est un bénévole...ou une bénévole ! (Car il y a probablement plus de femmes bénévoles que d'hommes, faut pas les oublier, n'est-ce pas ?) Donc , je reviens au sujet d'essayer de décrire ce drôle d'animal à deux pattes qu'on retrouve un peu partout. «Bin oui !» Un peu partout, vous direz , c'est parce qu'il n'y en a pas des tonnes de ces drôles et on retrouve les mêmes dans toutes les sauces. Un bénévole est généreux, mais ça, on le savait, mais il est aussi compétent dans tellement de choses qu'on le demande pour faire tout ! TOUT ! Ça veut dire organiser une fête, préparer un repas pour cinquante ou plus, décorer la salle , appeler les autres bénévoles pour avoir un peu d'aide et tenir l'escabeau quand on pend les banderoles, être à la porte pour prendre les billets... enfin, vous voyez ce que je veux dire...

Mais il y a plus que ça, car les activités sont nombreuses et très variées. Prenons la construction de maisons pour oiseaux avec l'apport des enfants, ou encore l'organisation d'une activité plein air avec les p'tits vieux du village...on appelle ça inter-générationnel et les enfants aiment beaucoup. Le problème n'est pas un manque d'idées pour les activités, Oh! Non ! Le problème se repose sur le manque de bénévoles. On voit toujours

les mêmes dans toutes les activités et c'est là où je peux vous raconter une petite histoire vraie laquelle illustrera d'une façon très graphique comment on peut résoudre le problème de quantité. Mon punch viendra à la fin de mon histoire, attendez! Dans une autre vie , à Montréal, je faisais partie d'un groupe d'hommes d'affaires qui , chaque année, organisait une soirée « Casino » et un monsieur Ronald en était l'organisateur en chef. La soirée fut une vraie réussite du début à la fin...

Un peu plus tard, on a une autre activité et je suggère qu'on demande à Ronald de s'en occuper. Ce dernier nous répond du tic au tac avec un gros NON ! J'apprends le lendemain que Ronald organise la soirée CASINO une fois l'an et c'est un succès et il s'en tient à ça. Ne lui demandez pas autre chose, il a fait sa part et on a fait beaucoup d'argent pour une œuvre quelconque. Ronald a contribué beaucoup de temps à organiser son CASINO et c'était sa part. Mon punch est de ne pas abuser de la générosité des bénévoles. Choisissez une activité pour certains et laissez-les tranquilles le reste de l'année... Sans cela, on les épuise et ils deviennent essouffés et quittent le groupe...et tout le monde perd.

Moi aussi , je commence à être essouffé, mais je crois avoir trouvé une relève...je vous en dirai plus long la prochaine fois...

Richard d'Auteuil, Saint-Léandre

LA MAISON HANTÉE DE SAINT-JEAN-DE-CHERBOURG

Le Comité de développement de Saint-Jean-de-Cherbourg vous invite à sa seconde édition de la Maison Hantée qui aura lieu au centre récréotouristique de la municipalité.

Avez-vous une activité à organiser avec vos élèves ou une sortie à faire avec votre groupe? Venez visiter la Maison Hantée. Allez de surprise en suspense à mesure que vous progresserez dans les couloirs et les chambres de cette bien étrange maison.

Sept thèmes différents y seront présentés. Que diriez-vous de longer le couloir des clowns, de visiter une pouponnière de monstres, ou de voir la soucoupe volante et d'y rencontrer des extraterrestres...

Frissons garantis !!! Pour les jeunes de 6 à 99 ans, c'est une expérience à ne pas manquer. Venez partager peurs, rires et émotions.

Ce projet a été mis en œuvre par notre Comité de développement local. L'organisation et la réalisation ont été effectuées par Madame Char-



lotte Baird.

lotte Baird.

Avis important

Les couloirs et les chambres sont adaptés pour les fauteuils roulants.

Les lumières des stroboscopes peuvent représenter un danger pour les personnes souffrant d'épilepsie.

PRIX D'ENTRÉE

ADULTES : \$5.00

ENFANTS DE 6 À 12 ANS : \$3.00

Réservation

Réservation nécessaire pour les groupes de 15 personnes et plus (exemple : scolaire, cadets, Club des 50 ans et plus...)

POSSIBILITÉ DE RECEVOIR DES GROUPES LES MERCREDIS 12 ET 19 OCTOBRE

Ouvert au public sans réservation

Les samedis 8 et 15 octobre

- De 13h00 à 16h00 en journée

- De 19h00 à 21h00 en soirée

Les dimanches 9 et 16 octobre

- De 13h00 à 16h00 en journée

- De 19h00 à 21h00 en soirée

Pour réservation ou pour plus d'information, vous pouvez communiquer avec nous:

Nathalie Bérubé : 418-733-8603

ou

Danielle Saucier 418-733-4801

danisa52@hotmail.com

TROUSSES DE DÉPART GRATUITES EN TRANSPORT COLLECTIF DANS LA MRC DE MATANE

La Conférence régionale des éluEs (CRÉ) du Bas-Saint-Laurent, en collaboration avec la MRC de Matane, invite la population de la Matanie à participer à la campagne régionale de sensibilisation au transport collectif intitulée « Le transport collectif, j'en profite ! ». L'objectif de cette campagne est de faire connaître le transport collectif disponible sur le territoire de la MRC de Matane. Elle vise aussi à inciter de nouvelles clientèles à l'utiliser en offrant des billets d'essai gratuits à ceux et celles qui souhaitent expérimenter les services en transport collectif de leur milieu.

Un prolongement de la campagne, planifiée du 24 août au 18 septembre 2011, se poursuivra jusqu'à mi-octobre. À ce jour, plus de 230 personnes provenant des différentes MRC du Bas-Saint-Laurent ont bénéficié gratuitement de l'une des trousse de départ du transport collectif de sa MRC. Celle-ci comprend un billet

aller, un billet retour, un feuillet explicatif du fonctionnement

du service de transport collectif et une carte de membre. Les billets sont valides pour une durée de six mois ce qui permettra au détenteur d'expérimenter ce nouveau mode de transport au moment qui lui conviendra le mieux. Pour recevoir votre trousse, inscrivez-vous par téléphone au 1 855-724-6440 ou via le formulaire électronique disponible sur le site Internet de la CRÉ au www.crebsl.org/transport.

Karim St-Pierre, agent de concertation et de développement, transport collectif et aînéEs

Conférence régionale des éluEs du Bas-Saint-Laurent



À PROPOS DE L'ÉCHO RURAL

Équipe du journal:

Maxime Tremblay (texte)

Manon Gauthier (texte)

Benoit Levesque Beaulieu (texte, mise en page et correction)

Karine Lévesque (correction)

Vous voulez faire connaître les efforts de votre comité, vos activités ou un coin insoupçonné de votre localité,

Envoyez vos articles avant

le 16 janvier 2012

Par courriel:

cld.benoitlevesque@globetrotter.net



CLD DE LA MRC DE MATANE

Centre local de développement

Québec



235, avenue Saint-Jérôme
Bureau 200

Matane (Québec) G4W 3A7

Téléphone : 418 562-1250

Télécopieur : 418 562-2954